

บทที่ 1

ความรู้เบื้องต้นของสถานประกอบการ

มูลนิธิสถาบันวิจัยเพื่อการพัฒนาประเทศไทย

(Thailand Development Research Institution: TDRI)

1.1 ชื่อและที่ตั้งของสถานประกอบการ

มูลนิธิสถาบันวิจัยเพื่อการพัฒนาประเทศไทย (TDRI) เลขที่ 565 ซอยรามคำแหง 39 (เทพลีลา) เขตวังทองหลาง กรุงเทพฯ 10310 โทรศัพท์ 02-718-5460 โทรสาร 02-718-5461-2 อีเมล: webmaster@tdri.or.th

1.2 ลักษณะการประกอบกิจการของมูลนิธิสถาบันวิจัยเพื่อการพัฒนาประเทศไทย

มูลนิธิสถาบันวิจัยเพื่อการพัฒนาประเทศไทย (TDRI) ได้ก่อตั้งขึ้นเมื่อ พ.ศ. 2527 เป็นสถาบันวิจัยเชิงนโยบายในรูปของมูลนิธิ ซึ่งเป็นองค์กรเอกชนที่ไม่แสวงหากำไร โดย TDRI ดำเนินการวิจัยเชิงนโยบายในหลากหลายด้าน โดยเฉพาะอย่างยิ่งนโยบายด้านเศรษฐกิจให้แก่หน่วยงานภาครัฐ ภาคเอกชนและหน่วยงานระหว่างประเทศ ตลอดจนริเริ่มการวิจัยเอง เพื่อสนับสนุนการกำหนดนโยบายการพัฒนาเศรษฐกิจและสังคมของประเทศไทยให้เป็นนโยบายที่เอื้อต่อการเติบโตอย่างยั่งยืนและมีคุณภาพ โดยมีภารกิจหลัก 3 ประการ คือ

- 1) ผลิตงานวิจัยเชิงนโยบายที่มีคุณภาพสูง อยู่บนพื้นฐานของหลักวิชาการ และข้อมูลที่ถูกต้อง
- 2) สร้างเครือข่ายงานวิจัยระหว่างสถาบันและนักวิชาการที่เกี่ยวข้องในประเด็นวิจัยเชิงนโยบายทั้งในระดับประเทศและระหว่างประเทศ
- 3) เผยแพร่ผลงานวิจัยเพื่อให้เกิดประโยชน์ต่อการกำหนดนโยบายของประเทศ

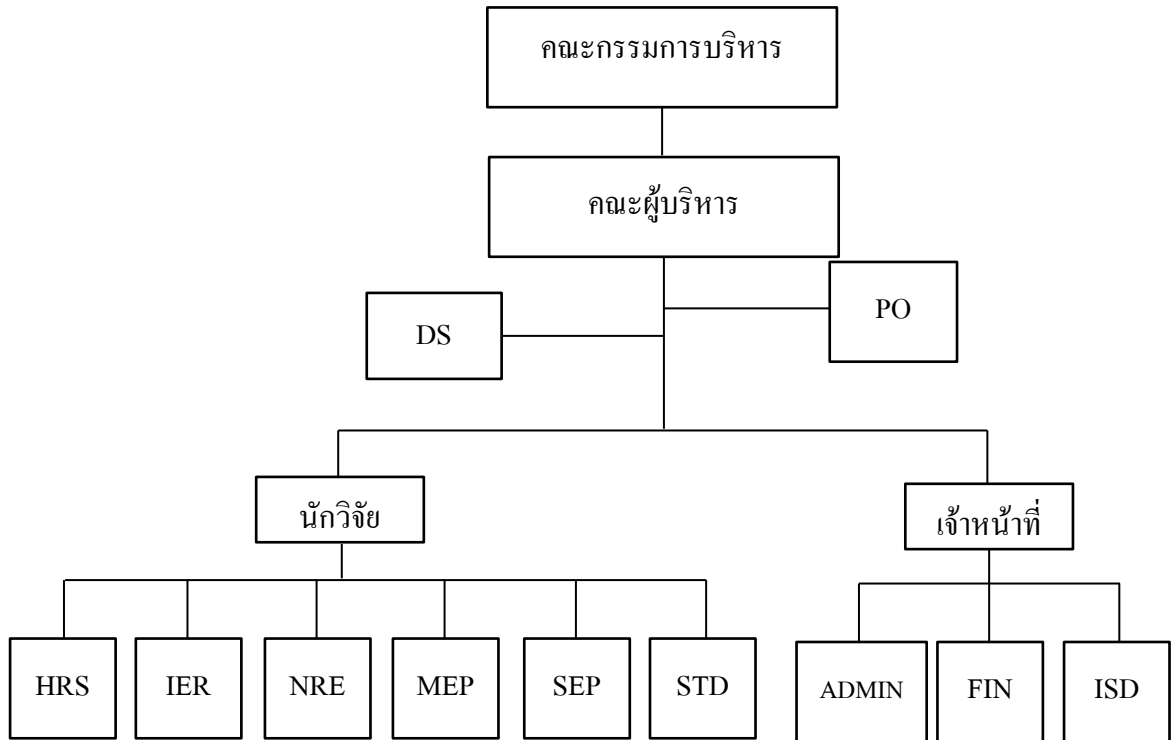
1.3 โครงสร้างองค์กร และหน่วยงานภายในมูลนิธิสถาบันวิจัยเพื่อการพัฒนาประเทศไทย

มูลนิธิสถาบันวิจัยเพื่อการพัฒนาประเทศไทย มีการแบ่งโครงสร้างองค์กร (ตามภาพที่ 1.1) โดยคณะกรรมการบริหารสถาบันจะเป็นผู้คัดเลือกประธานสถาบัน รวมทั้งให้ความเห็นชอบในการแต่งตั้งคณะผู้บริหารสถาบันเพื่อดูแลการดำเนินการและการวิจัยของสถาบันโดยรวม นอกจากนี้ยังมีการแบ่งส่วนงานวิจัยตามสาขาการวิจัยทั้งหมด 6 ฝ่าย ได้แก่

1. ฝ่ายการวิจัยทรัพยากรมนุษย์และพัฒนาสังคม (HRS)
2. ฝ่ายการวิจัยความสัมพันธ์ทางเศรษฐกิจระหว่างประเทศ (IER)
3. ฝ่ายการวิจัยทรัพยากรธรรมชาติและสิ่งแวดล้อม (NRE)
4. ฝ่ายการวิจัยนโยบายเศรษฐกิจส่วนรวม (MEP)
5. ฝ่ายการวิจัยแผนงานเศรษฐกิจรายสาขา (SEP)
6. ฝ่ายวิจัยการพัฒนาวิทยาศาสตร์และเทคโนโลยี (STD)

อย่างไรก็ตาม ในการทำงานจริงก็ไม่สามารถแบ่งงานวิจัยได้ชัดเจนเป็น 6 สาขา เนื่องด้วยปัจจัยหลายประการ เช่น งานวิจัยชิ้นหนึ่งๆ อาจต้องการความรู้จากหลายด้าน หรืออาจเป็นเพราะโครงการนั้นมีขอบเขตงานวิจัยที่กว้างทำให้จำเป็นต้องใช้นักวิจัยจำนวนมาก เป็นต้น

ภาพที่ 1.1 โครงสร้างองค์กรมูลนิธิสถาบันวิจัยเพื่อการพัฒนาประเทศไทย



หมายเหตุ:

- PO หมายถึง สำนักประธานสถาบัน
- DS หมายถึง ฝ่ายนักวิชาการเกียรติคุณ
- ADMIN หมายถึง ฝ่ายธุรการและการพนักงาน
- FIN หมายถึง ฝ่ายการเงิน
- ISD หมายถึง ฝ่ายบริการสารสนเทศ

ที่มา: จากการสอบถามบุคลากรในองค์กร

1.4 ตำแหน่งและลักษณะงานที่นักศึกษาได้รับมอบหมาย

ตำแหน่ง: ผู้ช่วยนักวิจัย

โครงการวิจัย: โครงการประเมินผลการดำเนินงานของสำนักงานพัฒนาการวิจัยการเกษตร (องค์การมหาชน) รอบ 3 ปี (พ.ศ. 2555-2557) และโครงการศึกษาและประเมินเพื่อกำหนดทิศทาง การดำเนินงานของ สวก. ในทศวรรษหน้า

การทำงานในตำแหน่งผู้ช่วยนักวิจัยภายใต้โครงการวิจัยในโครงการประเมินผลการดำเนินงานของ สำนักงานพัฒนาการวิจัยการเกษตร (สวก.) นั้นมีลักษณะการทำงานสรุปพอสังเขป ได้ ดังนี้

- การทบทวนวรรณกรรมที่เกี่ยวข้องกับงานวิจัย
- การประเมินผลกระทบ โครงการวิจัยที่ได้รับการสนับสนุนทุนวิจัยจาก สวก.
- การรวบรวมข้อมูลองค์กรต่างประเทศที่มีภารกิจในการดำเนินงานคล้ายกับ สวก.
- การรวบรวมสถิติการให้ทุนสนับสนุนการวิจัย ทุนการศึกษา ทุนอบรมและปฏิบัติการวิจัยในต่างประเทศ และเอกสารอื่นๆ ที่เกี่ยวข้องตลอด 10 ปี
- การออกแบบแบบสอบถามที่ใช้สัมภาษณ์บุคคลต่างๆ ที่มีความเกี่ยวข้องกับองค์กร
- การสัมภาษณ์บุคคลที่เกี่ยวข้องกับการดำเนินงานของ สวก.
- การเข้าสัมมนาและช่วยเหลือในการจัดการประชุมต่างๆ ทั้งภายนอกและภายในมูลนิธิสถาบันวิจัยเพื่อการพัฒนาประเทศไทย
- การช่วยเหลือในการจัดกิจกรรม CSR ของมูลนิธิสถาบันวิจัยเพื่อการพัฒนาประเทศไทย

1.5 พนักงานที่ปรึกษาและตำแหน่งของพนักงานที่ปรึกษา

พนักงานที่ปรึกษา : ดร. วิโรจน์ ณ ระนอง

ตำแหน่ง: ผู้อำนวยการวิจัยด้านเศรษฐศาสตร์สาธารณสุขและการเกษตร

ฝ่าย: ฝ่ายการวิจัยแผนงานเศรษฐกิจรายสาขา (Sectorial Economic Program: SEP)

1.6 ระยะเวลาที่ปฏิบัติงาน

ในการปฏิบัติสหกิจศึกษารั้งนี้ เริ่มปฏิบัติงานตั้งแต่วันที่ 25 สิงหาคม พ.ศ.2557 และสิ้นสุดวันที่ 12 ธันวาคม พ.ศ.2557 รวมระยะเวลาการปฏิบัติงาน 16 สัปดาห์